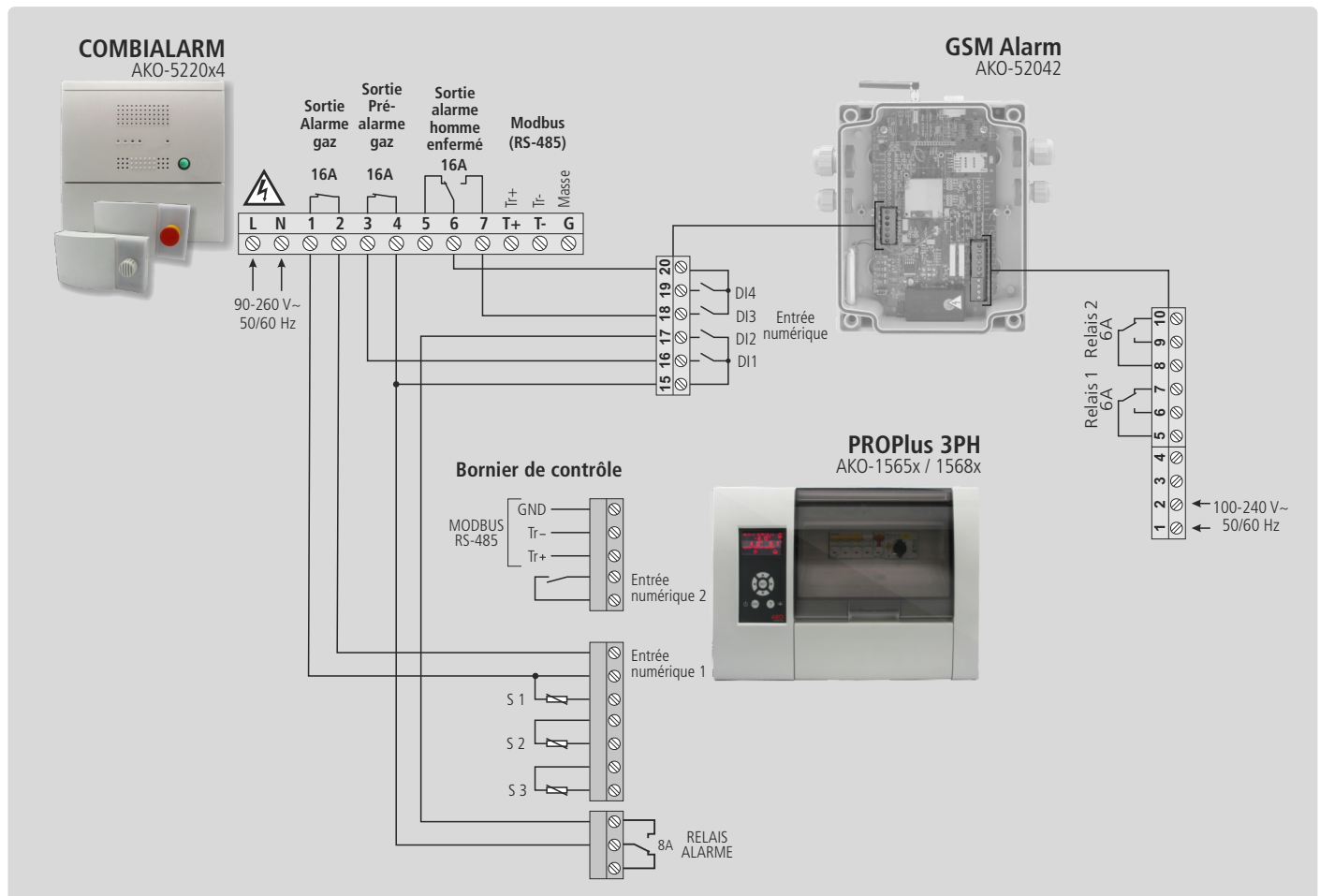


Exemple de connexion de l'alarme GSM AKO-52042

Exemple 1

Connexion de l'alarme GSM AKO-52042 avec l'alarme de gaz et personne enfermée AKO-5220x4 et le tableau électronique PROPlus 3PH AKO-1565x ou AKO-1568x.



Configuration

COMBIALARM

Pré-alarme activée.

GSMALARM

Configuration d'entrée 1, envoyer SMS : "1, <PASS>, NC, 1, 10, 60, <TEL1>,< TEL2>, Pré-alarme de gaz dans la chambre"

Configuration d'entrée 2, envoyer SMS : "2, <PASS>, NO, 1, 10, 60, <TEL1>,< TEL2>, Alarme dans la chambre"

Configuration d'entrée 3, envoyer SMS : "3, <PASS>, NO, 1, 10, 60, <TEL1>,< TEL2>, Personne enfermée dans la chambre"

<PASS>: Mot de passe d'administrateur.

<TEL1>><TEL2>...: Téléphones auxquels le message d'alerte sera envoyé par ordre de priorité.

IMPORTANT : Les délais de persistance (1), de confirmation (10) et de résolution (60) indiqués, ainsi que les messages d'alerte ne sont que des exemples, configurez les paramètres en fonction des besoins de votre installation.

PROPLUS 3PH

Contrôle des ENTRÉES NUMÉRIQUES

- Configuration entrée 1 : Alarme externe grave
- Retard alarme entrée 1 : 1 (min)
- Polarité entrée 1 : Normalement fermée

Fonctionnement

Pré-alarme de gaz

Si la **Pré-alarme de gaz** est activée (en fonction des retards réglés dans le détecteur), les alarmes optique et sonore de la centrale d'alarme **AKO-5220x4** sont activées. Si l'alarme persiste pendant plus d'une minute (délai de persistance), le message "*pré-alarme de gaz dans la chambre*" ⁽¹⁾ est envoyé au premier téléphone de la liste <TEL1>.

Si après 10 minutes (délai de confirmation), aucune confirmation n'est reçue depuis le premier téléphone, le message d'alerte est envoyé au deuxième téléphone <TEL2> et ainsi successivement jusqu'à la réception d'une confirmation.

Une fois la confirmation reçue, vous disposez de 60 minutes (délai de résolution) pour résoudre la panne ; une fois ce délai écoulé et si l'alarme persiste, le processus reprend depuis le début.

Alarme de gaz

Si l'**Alarme de gaz** est activée (en fonction des retards ajustés dans le détecteur), les alarmes optique et acoustique de la centrale d'alarme **AKO-5220x4** sont activées et le tableau électronique **PROPlus 3 PH** affiche le message "*Alarme externe sévère*" ; le réglage de la température est arrêté et le relais d'alarme du tableau est activé. Si l'alarme persiste pendant plus d'une minute (délai de persistance), le message "*Alarme dans la chambre*" ⁽¹⁾ est envoyé au premier téléphone de la liste <TEL1>.

Si après 10 minutes (délai de confirmation), aucune confirmation n'est reçue depuis le premier téléphone, le message d'alerte est envoyé au deuxième téléphone <TEL2> et ainsi successivement jusqu'à la réception d'une confirmation.

Une fois la confirmation reçue, vous disposez de 60 minutes (délai de résolution) pour résoudre la panne ; une fois ce délai écoulé et si l'alarme persiste, le processus reprend depuis le début.

Alarme de personne enfermée dans la chambre

Si l'**Alarme de personne enfermée** est activée les alarmes optique et sonore de la centrale d'alarme **AKO-5220x4** sont activées. Si l'alarme persiste pendant plus d'une minute (délai de persistance), le message "**Personne enfermée dans la chambre**" ⁽¹⁾ est envoyé au premier téléphone de la liste <TEL1>.

Si après 10 minutes (délai de confirmation), aucune confirmation n'est reçue depuis le premier téléphone, le message d'alerte est envoyé au deuxième téléphone <TEL2> et ainsi successivement jusqu'à la réception d'une confirmation.

Une fois la confirmation reçue, vous disposez de 60 minutes (délai de résolution) pour résoudre la panne ; une fois ce délai écoulé et si l'alarme persiste, le processus reprend depuis le début.

Alarmes dans le contrôle de la chambre

Lors de l'activation du relais d'alarme dans le tableau **PROPlus 3PH** et si l'alarme persiste pendant plus d'une minute (délai de persistance), le message "*Alarme dans la chambre*" ⁽¹⁾ est envoyé au premier téléphone de la liste <TEL1>.

Si après 10 minutes (délai de confirmation), aucune confirmation n'est reçue depuis le premier téléphone, le message d'alerte est envoyé au deuxième téléphone <TEL2> et ainsi successivement jusqu'à la réception d'une confirmation.

Une fois la confirmation reçue, vous disposez de 60 minutes (délai de résolution) pour résoudre la panne ; une fois ce délai écoulé et si l'alarme persiste, le processus reprend depuis le début.

Le relais d'alarme dans le tableau **PROPlus 3PH** est activé si l'une des alarmes suivantes se produit :

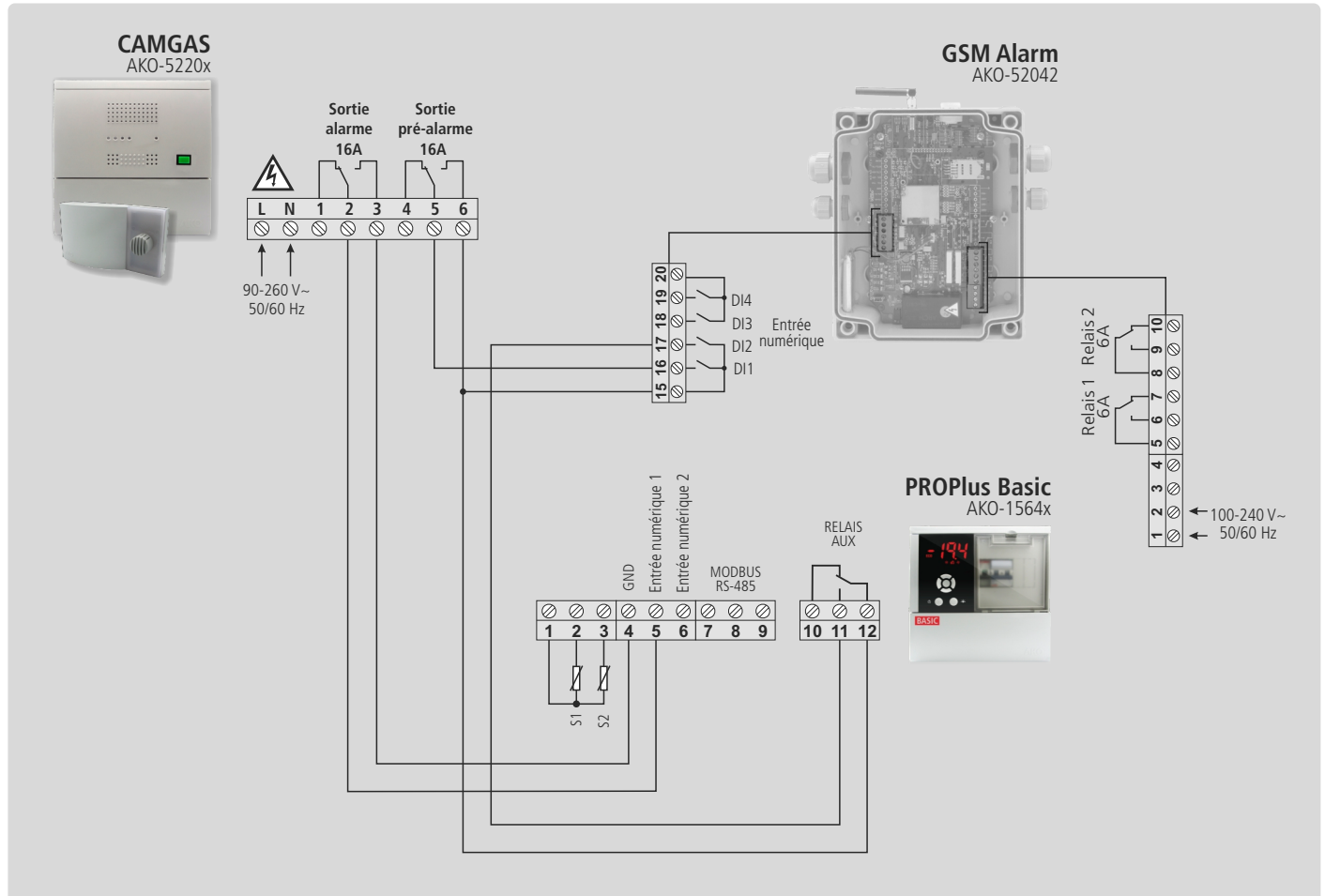
- Alarme de température maximale / minimale
- Alarme externe / Alarme externe sévère
- Alarme de chaîne de sécurités du compresseur.
- Erreur de sonde 1, 2 ou 3

IMPORTANT : Si l'alarme externe sévère ou l'alarme de chaîne de sécurité du compresseur est activée, le réglage de la température s'arrête et toutes les charges sont désactivées.

(1): Les messages affichés peuvent être configurés et dépendent de la configuration de chaque entrée (Voir paragraphe "Configuration").

Exemple 2

Connexion de l'alarme GSM **AKO-52042** avec l'alarme de gaz **AKO-5220x** et le tableau électronique PROPlus BASIC **AKO-1564x**.



Configuration

CAMGAS

Pré-alarme activée.

GSMALARM

Configuration d'entrée 1, envoyer SMS : "1, <PASS>, NO, 1, 10, 60, <TEL1>,< TEL2>, Pré-alarme de gaz dans la chambre"

Configuration d'entrée 2, envoyer SMS : "2, <PASS>, NO, 1, 10, 60, <TEL1>,< TEL2>, Alarme dans la chambre"

<PASS>: Mot de passe d'administrateur.

<TEL1><TEL2>...: Téléphones auxquels le message d'alerte sera envoyé par ordre de priorité.

IMPORTANT : Les délais de persistance (1), de confirmation (10) et de résolution (60) indiqués, ainsi que les messages d'alerte ne sont que des exemples, configurez les paramètres en fonction des besoins de votre installation.

PROPLUS BASIC

État général CnF

- P62 (Configuration du relais AUX 2): 2 (Alarme)
- P10 (Configuration de l'entrée numérique 11): 3 (Al. externe grave)
- P12 (Polarité de l'entrée numérique 1): 0 (Active à la fermeture du contact)

Fonctionnement

Pré-alarme de gaz

Si la **Pré-alarme de gaz** est désactivée (en fonction des retards réglés dans le détecteur), les alarmes optique et sonore de la centrale d'alarme **AKO-5220x** sont activées. Si l'alarme persiste pendant plus d'une minute (délai de persistance), le message "*Pré-alarme de gaz*" ⁽¹⁾ est envoyé au premier téléphone de la liste <TEL1>.

Si après 10 minutes (délai de confirmation), aucune confirmation n'est reçue depuis le premier téléphone, le message d'alerte est envoyé au deuxième téléphone <TEL2> et ainsi successivement jusqu'à la réception d'une confirmation.

Une fois la confirmation reçue, vous disposez de 60 minutes (délai de résolution) pour résoudre la panne ; une fois ce délai écoulé et si l'alarme persiste, le processus reprend depuis le début.

Alarme de gaz

Si l'**Alarme de gaz** est activée (en fonction des retards ajustés dans le détecteur), les alarmes optique et sonore de la centrale d'alarme **AKO-5220x** sont activées et le tableau électronique **PROPlus Basic** affiche le message "*AES*" (Alarme externe sévère) ; le réglage de la température est arrêté et le relais d'alarme du tableau est activé. Si l'alarme persiste pendant plus d'une minute (délai de persistance), le message "*Alarme dans la chambre*" ⁽¹⁾ est envoyé au premier téléphone de la liste <TEL1>.

Si après 10 minutes (délai de confirmation), aucune confirmation n'est reçue depuis le premier téléphone, le message d'alerte est envoyé au deuxième téléphone <TEL2> et ainsi successivement jusqu'à la réception d'une confirmation.

Une fois la confirmation reçue, vous disposez de 60 minutes (délai de résolution) pour résoudre la panne ; une fois ce délai écoulé et si l'alarme persiste, le processus reprend depuis le début.

Alarmes dans le contrôle de la chambre

Lors de l'activation du relais d'alarme dans le tableau **PROPlus BASIC** et si l'alarme persiste pendant plus d'une minute (délai de persistance), le message "*Alarme dans la chambre*" ⁽¹⁾ est envoyé au premier téléphone de la liste <TEL1>.

Si après 10 minutes (délai de confirmation), aucune confirmation n'est reçue depuis le premier téléphone, le message d'alerte est envoyé au deuxième téléphone <TEL2> et ainsi successivement jusqu'à la réception d'une confirmation.

Une fois la confirmation reçue, vous disposez de 60 minutes (délai de résolution) pour résoudre la panne ; une fois ce délai écoulé et si l'alarme persiste, le processus reprend depuis le début.

Le relais d'alarme dans le tableau **PROPlus 3PH** est activé si l'une des alarmes suivantes se produit :

- Alarme de température maximale / minimale
- Alarme externe / Alarme externe sévère
- Alarme de porte ouverte
- Erreur de sonde 1, 2 ou 3

IMPORTANT : Si l'alarme externe sévère est activée, le réglage de la température s'arrête et toutes les charges sont désactivées.

(1): Les messages affichés peuvent être configurés et dépendent de la configuration de chaque entrée (Voir paragraphe "Configuration").