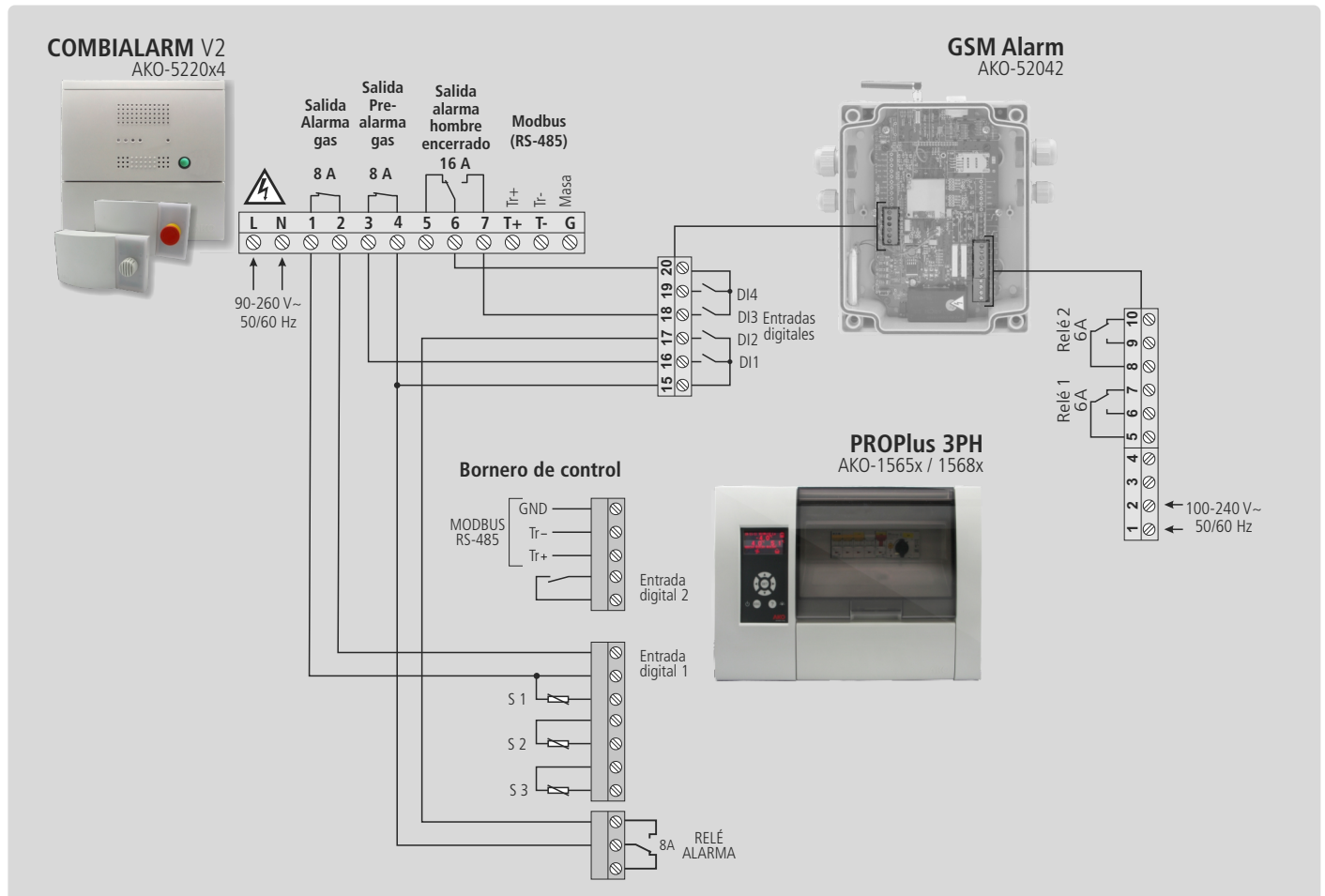


Ejemplos de conexión de la alarma GSM AKO-52042

Ejemplo 1

Conexión de la alarma GSM AKO-52042 con la alarma de gas y hombre encerrado AKO-5220x4 y el cuadro electrónico PROPlus 3PH AKO-1565x ó AKO-1568x.



Configuración

COMBIALARM

Pre-alarma habilitada

GSMALARM

Configuración de entrada 1, enviar SMS: "1, <PASS>, NC, 1, 10, 60, <TEL1>,< TEL2>, Pre-alarma de gas en cámara"

Configuración de entrada 2, enviar SMS: "2, <PASS>, NO, 1, 10, 60, <TEL1>,< TEL2>, Alarma en cámara"

Configuración de entrada 3, enviar SMS: "3, <PASS>, NO, 1, 10, 60, <TEL1>,< TEL2>, Hombre encerrado en cámara"

<PASS>: Contraseña administrador

<TEL1><TEL2>...:Teléfonos a los que se enviará el mensaje de alerta por orden de prioridad

IMPORTANTE: Los tiempos de persistencia (1), confirmación (10) y resolución (60) indicados, así como los mensajes de alerta son solo ejemplos, configure los parámetros según las necesidades de su instalación.

PROPLUS 3PH

Control de entradas digitales

- Configuración entrada 1: Alarma externa severa
- Retardo alarma entrada 1: 1 (min)
- Polaridad entrada 1: Normalmente cerrado

Funcionamiento

Pre-alarma de gas

En caso de activarse la **Pre-alarma de gas** (según retardos ajustados en el detector), la alarma óptica y acústica de la central de alarma **AKO-5220x4** se activan. Si la alarma persiste durante más de 1 minuto (tiempo de persistencia), se envía el mensaje "*Pre-alarma de gas en cámara*"⁽¹⁾ al primer teléfono de la lista <TEL1>.

Si transcurridos 10 minutos (tiempo de confirmación), no se recibe confirmación desde el primer teléfono, se envía el mensaje de alerta al segundo teléfono <TEL2>, y así sucesivamente hasta recibir confirmación.

Una vez recibida la confirmación, se disponen de 60 minutos (tiempo de resolución) para solucionar la avería, transcurrido este tiempo, si la alarma persiste, se vuelve a iniciar el proceso desde el inicio.

Alarma de gas

En caso de activarse la **Alarma de gas** (según retardos ajustados en el detector), la alarma óptica y acústica de la central de alarma **AKO-5220x4** se activan y el cuadro electrónico **PROPlus 3PH** muestra el mensaje "*Alarma externa severa*", deteniendo la regulación de la temperatura y activando el relé de alarma del cuadro. Si la alarma persiste durante más de 1 minuto (tiempo de persistencia), se envía el mensaje "*Alarma en cámara*"⁽¹⁾ al primer teléfono de la lista <TEL1>.

Si transcurridos 10 minutos (tiempo de confirmación), no se recibe confirmación desde el primer teléfono, se envía el mensaje de alerta al segundo teléfono <TEL2>, y así sucesivamente hasta recibir confirmación.

Una vez recibida la confirmación, se disponen de 60 minutos (tiempo de resolución) para solucionar la avería, transcurrido este tiempo, si la alarma persiste, se vuelve a iniciar el proceso desde el inicio.

Alarma de hombre encerrado en cámara

En caso de activarse la **Alarma de hombre encerrado**, la alarma óptica y acústica de la central de alarma **AKO-5220x4** se activan. Si la alarma persiste durante más de 1 minuto (tiempo de persistencia), se envía el mensaje "*Hombre encerrado en cámara*"⁽¹⁾ al primer teléfono de la lista <TEL1>.

Si transcurridos 10 minutos (tiempo de confirmación), no se recibe confirmación desde el primer teléfono, se envía el mensaje de alerta al segundo teléfono <TEL2>, y así sucesivamente hasta recibir confirmación.

Una vez recibida la confirmación, se disponen de 60 minutos (tiempo de resolución) para solucionar la avería, transcurrido este tiempo, si la alarma persiste, se vuelve a iniciar el proceso desde el inicio.

Alarmas en el control de la cámara

Al activarse el relé de alarma en el cuadro **PROPlus 3PH** y si la alarma persiste durante más de 1 minuto (tiempo de persistencia), se envía el mensaje "*Alarma en cámara*"⁽¹⁾ al primer teléfono de la lista <TEL1>.

Si transcurridos 10 minutos (tiempo de confirmación), no se recibe confirmación desde el primer teléfono, se envía el mensaje de alerta al segundo teléfono <TEL2>, y así sucesivamente hasta recibir confirmación.

Una vez recibida la confirmación, se disponen de 60 minutos (tiempo de resolución) para solucionar la avería, transcurrido este tiempo, si la alarma persiste, se vuelve a iniciar el proceso desde el inicio.

El relé de alarma en el cuadro **PROPlus 3PH**, se activa si se da una de las siguientes alarmas:

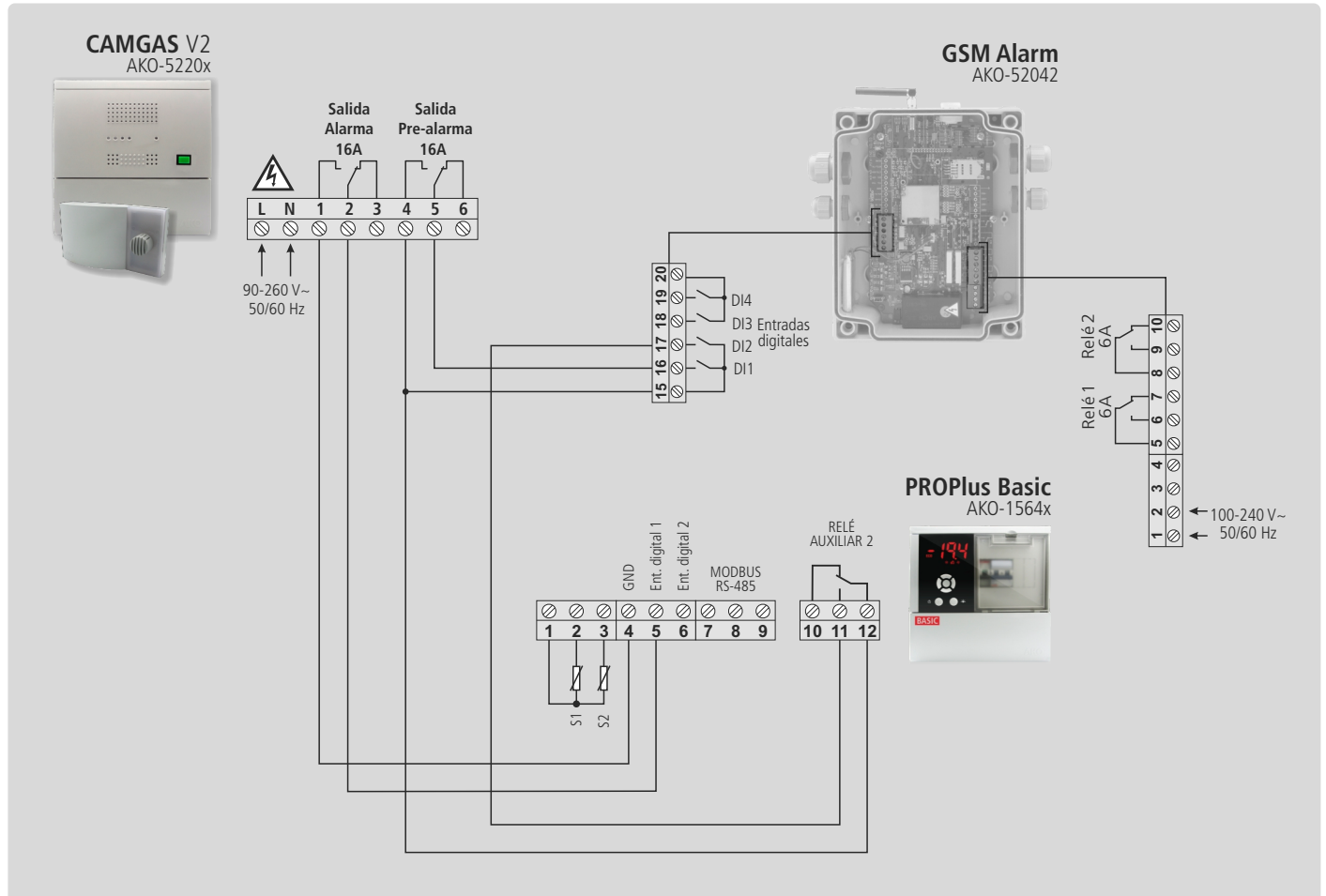
- Alarma de temperatura máxima / mínima
- Alarma externa / Alarma externa severa
- Alarma de cadena de seguridades del compresor
- Error de sonda 1, 2 ó 3

IMPORTANTE: En caso de activarse la alarma externa severa o la alarma de cadena de seguridades del compresor, la regulación de temperatura se detiene, desactivando todas las cargas.

(1): Los mensajes mostrados son configurables y dependen de la configuración de cada entrada (Ver apartado "Configuración")

Ejemplo 2

Conexión de la alarma GSM **AKO-52042** con la alarma de gas **AKO-5220x** y el cuadro electrónico PROPlus BASIC **AKO-1564x**.



Configuración

CAMGAS

Pre-alarma habilitada

GSMALARM

Configuración de entrada 1, enviar SMS: "1, <PASS>, NO, 1, 10, 60, <TEL1>,< TEL2>, Pre-alarma de gas en cámara"

Configuración de entrada 2, enviar SMS: "2, <PASS>, NO, 1, 10, 60, <TEL1>,< TEL2>, Alarma en cámara"

<PASS>: Contraseña administrador

<TEL1><TEL2>...:Teléfonos a los que se enviará el mensaje de alerta por orden de prioridad

IMPORTANTE: Los tiempos de persistencia (1), confirmación (10) y resolución (60) indicados, así como los mensajes de alerta son solo ejemplos, configure los parámetros según las necesidades de su instalación.

PROPLUS BASIC

Estado general CnF

- P62 (Configuración del relé AUX 2): 2 (Alarma)
- P10 (Configuración de entrada digital 1): 3 (Alarma externa severa)
- P12 (Polaridad entrada digital 1): 0 (Activa al cerrar contacto)

Funcionamiento

Pre-alarma de gas

En caso de activarse la **Pre-alarma de gas** (según retardos ajustados en el detector), la alarma óptica y acústica de la central de alarma **AKO-5220x** se activan. Si la alarma persiste durante más de 1 minuto (tiempo de persistencia), se envía el mensaje "*Pre-alarma de gas*"⁽¹⁾ al primer teléfono de la lista <TEL1>.

Si transcurridos 10 minutos (tiempo de confirmación), no se recibe confirmación desde el primer teléfono, se envía el mensaje de alerta al segundo teléfono <TEL2>, y así sucesivamente hasta recibir confirmación.

Una vez recibida la confirmación, se disponen de 60 minutos (tiempo de resolución) para solucionar la avería, transcurrido este tiempo, si la alarma persiste, se vuelve a iniciar el proceso desde el inicio.

Alarma de gas

En caso de activarse la **Alarma de gas** (según retardos ajustados en el detector), la alarma óptica y acústica de la central de alarma **AKO-5220x** se activan y el cuadro electrónico **PROPlus Basic** muestra el mensaje "*AES*" (Alarma externa severa), deteniendo la regulación de la temperatura y activando el relé de alarma del cuadro. Si la alarma persiste durante más de 1 minuto (tiempo de persistencia), se envía el mensaje "*Alarma en cámara*"⁽¹⁾ al primer teléfono de la lista <TEL1>.

Si transcurridos 10 minutos (tiempo de confirmación), no se recibe confirmación desde el primer teléfono, se envía el mensaje de alerta al segundo teléfono <TEL2>, y así sucesivamente hasta recibir confirmación.

Una vez recibida la confirmación, se disponen de 60 minutos (tiempo de resolución) para solucionar la avería, transcurrido este tiempo, si la alarma persiste, se vuelve a iniciar el proceso desde el inicio.

Alarmas en el control de la cámara

Al activarse el relé de alarma en el cuadro **PROPlus BASIC** y si la alarma persiste durante más de 1 minuto (tiempo de persistencia), se envía el mensaje "*Alarma en cámara*"⁽¹⁾ al primer teléfono de la lista <TEL1>.

Si transcurridos 10 minutos (tiempo de confirmación), no se recibe confirmación desde el primer teléfono, se envía el mensaje de alerta al segundo teléfono <TEL2>, y así sucesivamente hasta recibir confirmación.

Una vez recibida la confirmación, se disponen de 60 minutos (tiempo de resolución) para solucionar la avería, transcurrido este tiempo, si la alarma persiste, se vuelve a iniciar el proceso desde el inicio.

El relé de alarma en el cuadro **PROPlus BASIC**, se activa si se da una de las siguientes alarmas:

- Alarma de temperatura máxima / mínima
- Alarma externa / Alarma externa severa
- Alarma de puerta abierta.
- Error de sonda 1, 2 ó 3

IMPORTANTE: En caso de activarse la alarma externa severa, la regulación de temperatura se detiene, desactivando todas las cargas.

(1): Los mensajes mostrados son configurables y dependen de la configuración de cada entrada (Ver apartado "Configuración")