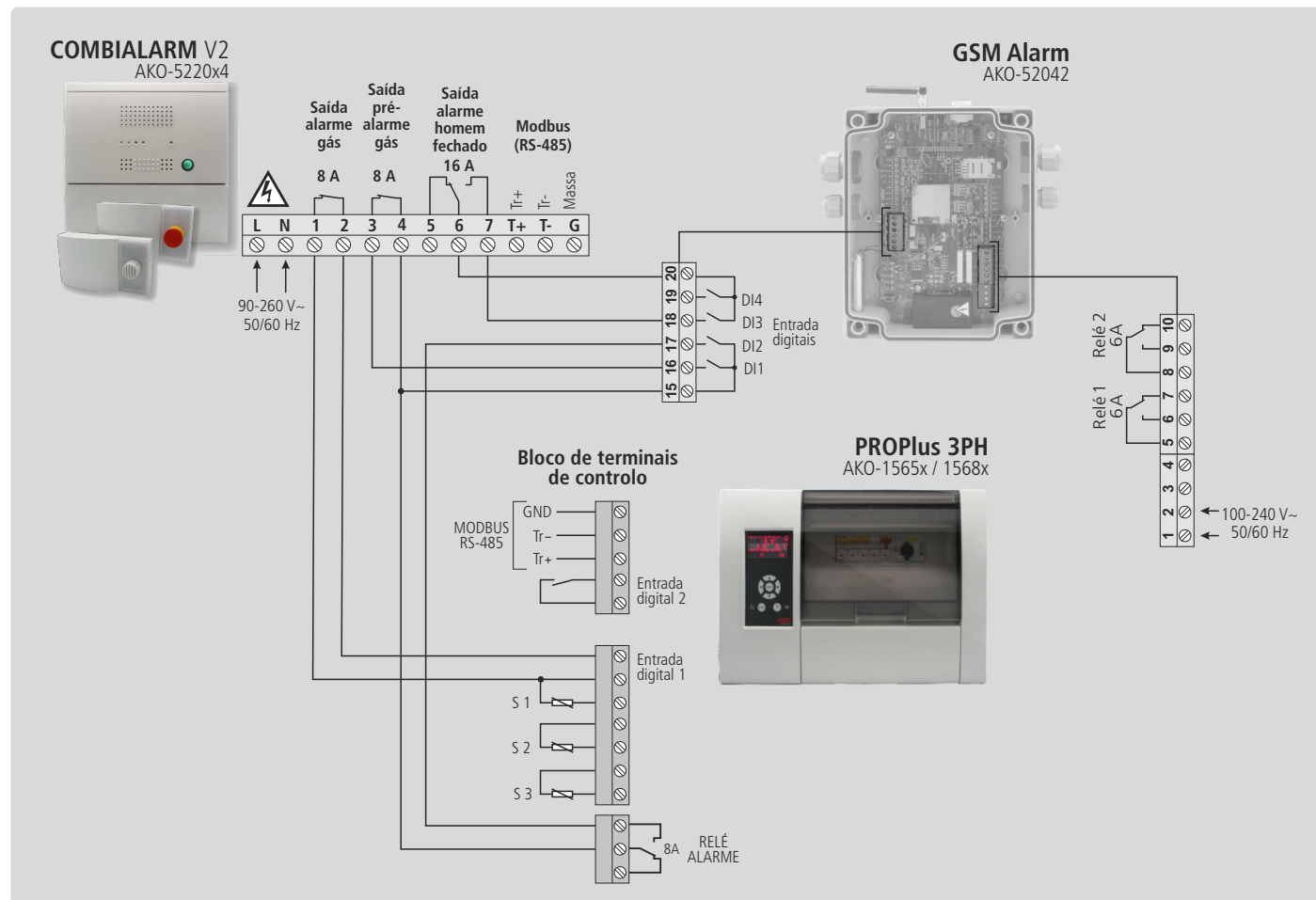


## Exemplos de ligação do alarme GSM AKO-52042

### Exemplo 1

Ligação do alarme GSM AKO-52042 com o alarme de gás e de homem fechado AKO-5220x4 e o quadro eletrónico PROPlus 3PH AKO-1565x ou AKO-1568x.



### Configuração

#### COMBIALARM

Pré-alarme habilitado

#### GSMALARM

Configuração de entrada 1, enviar SMS: "1, <PASS>, NC, 1, 10, 60, <TEL1>,< TEL2>, Pré-alarme de gás na câmara"

Configuração de entrada 2, enviar SMS: "2, <PASS>, NO, 1, 10, 60, <TEL1>,< TEL2>, Alarme em câmara"

Configuração de entrada 3, enviar SMS: "3, <PASS>, NO, 1, 10, 60, <TEL1>,< TEL2>, Homem fechado em câmara"

<PASS>: Palavra-passe do administrador

<TEL1><TEL2>...: Telefones aos quais será enviada a mensagem de alerta por ordem de prioridade

**IMPORTANTE:** Os tempos de persistência (1), confirmação (10) e resolução (60) indicados, bem como as mensagens de alerta, são apenas exemplos, configure os parâmetros conforme as necessidades da sua instalação.

#### PROPLUS 3PH

#### Controlo de ENTRADAS DIGITAIS

- Configuração da entrada digital 1: Alarme externo severo
- Atraso alarmes por entrada digital 1: 1 (min)
- Polaridade da entrada digital 1: Normalmente fechado

## Funcionamento

### Pré-alarme de gás

Caso o **Pré-alarme de gás** seja ativado (conforme atrasos ajustados no detetor), os alarmes ótico e acústico da central de alarme **AKO-5220x4** são ativados. Se o alarme persistir durante mais de 1 minuto (tempo de persistência), a mensagem "*Pré-alarme de gás na câmara*" <sup>(1)</sup> é enviada para o primeiro telefone da lista <TEL1>.

Se após 10 minutos (tempo de confirmação) não for recebida confirmação do primeiro telefone, a mensagem de alerta é enviada para o segundo telefone <TEL2>, e assim sucessivamente até ser recebida confirmação.

Uma vez recebida a confirmação, dispõe-se de 60 minutos (tempo de resolução) para resolver a avaria. Decorrido este tempo, se o alarme persistir, o processo é reiniciado desde o início.

### Alarme de gás

Caso o **Alarme de gás** seja ativado (conforme atrasos ajustados no detetor), os alarmes ótico e acústico da central de alarme **AKO-5220x4** são ativados e o quadro eletrónico **PROPlus 3PH** apresenta a mensagem "*Alarme externo severo*", interrompendo a regulação da temperatura e ativando o relé de alarme do quadro. Se o alarme persistir durante mais de 1 minuto (tempo de persistência), a mensagem "*Alarme em câmara*" <sup>(1)</sup> é enviada para o primeiro telefone da lista <TEL1>.

Se após 10 minutos (tempo de confirmação) não for recebida confirmação do primeiro telefone, a mensagem de alerta é enviada para o segundo telefone <TEL2>, e assim sucessivamente até ser recebida confirmação.

Uma vez recebida a confirmação, dispõe-se de 60 minutos (tempo de resolução) para resolver a avaria. Decorrido este tempo, caso o alarme persista, o processo é reiniciado desde o início.

### Alarme de homem fechado em câmara

Caso o **Alarme de homem fechado** seja ativado, os alarmes ótico e acústico da central de alarme **AKO-5220x4** são ativados. Se o alarme persistir durante mais de 1 minuto (tempo de persistência), a mensagem "*Homem fechado em câmara*" <sup>(1)</sup> é enviada para o primeiro telefone da lista <TEL1>.

Se após 10 minutos (tempo de confirmação) não for recebida confirmação do primeiro telefone, a mensagem de alerta é enviada para o segundo telefone <TEL2>, e assim sucessivamente até ser recebida confirmação.

Uma vez recebida a confirmação, dispõe-se de 60 minutos (tempo de resolução) para resolver a avaria. Decorrido este tempo, caso o alarme persista, o processo é reiniciado desde o início.

### Alarmes no controlo da câmara

Ao ser ativado o relé de alarme no quadro **PROPlus 3PH** e se o alarme persistir durante mais de 1 minuto (tempo de persistência), a mensagem "*Alarme em câmara*" <sup>(1)</sup> é enviada para o primeiro telefone da lista <TEL1>.

Se após 10 minutos (tempo de confirmação) não for recebida confirmação do primeiro telefone, a mensagem de alerta é enviada para o segundo telefone <TEL2>, e assim sucessivamente até ser recebida confirmação.

Uma vez recebida a confirmação, dispõe-se de 60 minutos (tempo de resolução) para resolver a avaria. Decorrido este tempo, se o alarme persistir, o processo é reiniciado desde o início.

O relé de alarme no quadro **PROPlus 3PH** é ativado caso ocorra um dos seguintes alarmes:

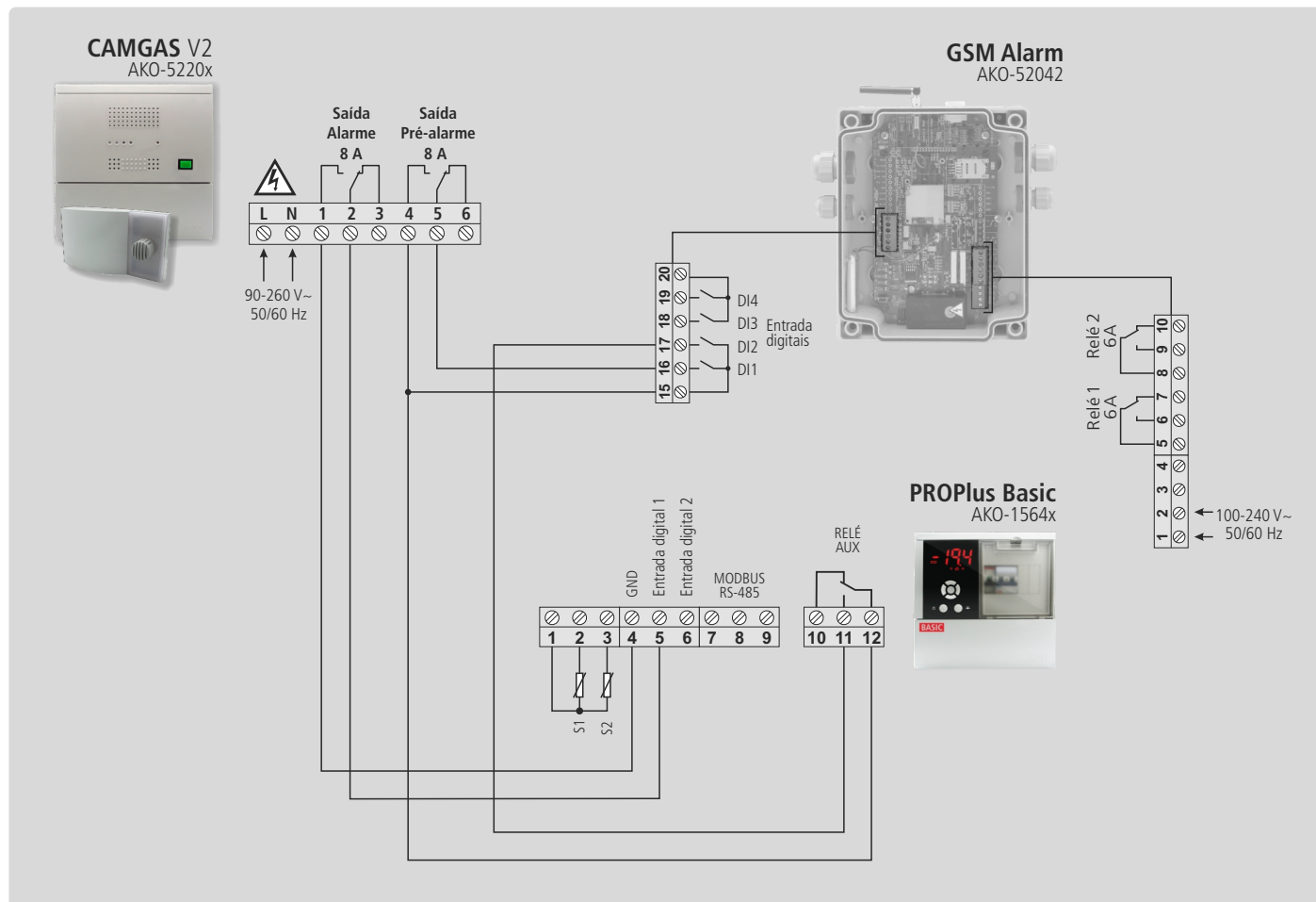
- Alarme de temperatura máxima / mínima
- Alarme externo / Alarme externo severo
- Alarme de cadeia de seguranças do compressor
- Erro de sonda 1, 2 ou 3

**IMPORTANTE:** Caso o alarme externo severo ou o alarme de cadeia de seguranças do compressor sejam ativados, a regulação da temperatura é interrompida, desativando todas as cargas.

(1): As mensagens apresentadas podem ser configuradas e dependem da configuração de cada entrada (Consultar o capítulo "Configuração")

## Exemplo 2

Ligação do alarme GSM AKO-52042 com o alarme de gás AKO-5220x e o quadro eletrónico PROPlus BASIC AKO-1564x.



## Configuração

### CAMGAS

Pré-alarme habilitado

### GSMALARM

Configuração de entrada 1, enviar SMS: "1, <PASS>, NO, 1, 10, 60, <TEL1>,< TEL2>, Pré-alarme de gás na câmara"

Configuração de entrada 2, enviar SMS: "2, <PASS>, NO, 1, 10, 60, <TEL1>,< TEL2>, Alarme em câmara"

<PASS>: Palavra-passe do administrador

<TEL1><TEL2>...: Telefones aos quais será enviada a mensagem de alerta por ordem de prioridade.

**IMPORTANTE:** Os tempos de persistência (1), confirmação (10) e resolução (60) indicados, bem como as mensagens de alerta, são apenas exemplos, configure os parâmetros conforme as necessidades da sua instalação.

### PROPLUS BASIC

#### Estado geral CnF

- P62 (Configuração do relé AUX 2): 2 (Alarme)
- P10 (Configuração da entrada digital 1): 3 (Al. externo grave)
- P12 (Polaridade da entrada digital 1): 0 (=Activa ao fechar o contacto)

## Funcionamento

### Pré-alarme de gás

Caso o **Pré-alarme de gás** seja ativado (conforme atrasos ajustados no detetor), os alarmes ótico e acústico da central de alarme **AKO-5220x** são ativados. Se o alarme persistir durante mais de 1 minuto (tempo de persistência), a mensagem "*Pré-alarme de gás*" (1) é enviada para o primeiro telefone da lista <TEL1>.

Se após 10 minutos (tempo de confirmação) não for recebida confirmação do primeiro telefone, a mensagem de alerta é enviada para o segundo telefone <TEL2>, e assim sucessivamente até ser recebida confirmação.

Uma vez recebida a confirmação, dispõe-se de 60 minutos (tempo de resolução) para resolver a avaria. Decorrido este tempo, se o alarme persistir, o processo é reiniciado desde o início.

### Alarme de gás

Caso o **Alarme de gás** seja ativado (conforme atrasos ajustados no detetor), os alarmes ótico e acústico da central de alarme **AKO-5220x** são ativados e o quadro eletrónico **PROPlus Basic** apresenta a mensagem "*AES*" (Alarme Externo Severo), interrompendo a regulação da temperatura e ativando o relé de alarme do quadro. Se o alarme persistir durante mais de 1 minuto (tempo de persistência), a mensagem "*Alarme em câmara*" (1) é enviada para o primeiro telefone da lista <TEL1>.

Se após 10 minutos (tempo de confirmação) não for recebida confirmação do primeiro telefone, a mensagem de alerta é enviada para o segundo telefone <TEL2>, e assim sucessivamente até ser recebida confirmação.

Uma vez recebida a confirmação, dispõe-se de 60 minutos (tempo de resolução) para resolver a avaria. Decorrido este tempo, se o alarme persistir, o processo é reiniciado desde o início.

### Alarmes no controlo da câmara

Ao ser ativado o relé de alarme no quadro **PROPlus BASIC** e se o alarme persistir durante mais de 1 minuto (tempo de persistência), a mensagem "*Alarme em câmara*" (1) é enviada para o primeiro telefone da lista <TEL1>.

Se após 10 minutos (tempo de confirmação) não for recebida confirmação do primeiro telefone, a mensagem de alerta é enviada para o segundo telefone <TEL2>, e assim sucessivamente até ser recebida confirmação.

Uma vez recebida a confirmação, dispõe-se de 60 minutos (tempo de resolução) para resolver a avaria. Decorrido este tempo, se o alarme persistir, o processo é reiniciado desde o início.

O relé de alarme no quadro **PROPlus BASIC** ativa-se caso se verifique um dos seguintes alarmes:

- Alarme de temperatura máxima / mínima
- Alarme externo / Alarme externo severo
- Alarme de porta aberta
- Erro de sonda 1, 2 ou 3

**IMPORTANTE:** Caso o alarme externo severo seja ativado, a regulação da temperatura é interrompida, desativando todas as cargas.

(1): As mensagens apresentadas podem ser configuradas e dependem da configuração de cada entrada (Consultar o capítulo "Configuração")